

RÉPONDRE À L'APPEL

Il y a dans le monde, à chaque minute,
un enfant qui appelle à l'aide,
et que nous pouvons aider à grandir.

L'ESSENTIEL DE L'ANNÉE 2024





L'ESSENTIEL 2024

Chers amis, chers soutiens

Cette année, World Vision France a célébré ses vingt ans d'engagement au service des enfants les plus vulnérables. Vingt années d'actions concrètes, d'espoirs réalisés et de vies transformées. Vingt années d'un combat mené avec conviction, porté par une mission qui transcende les frontières et les obstacles : celle d'apporter protection, dignité et avenir aux enfants, aux familles et aux communautés qui en ont le plus besoin.

Cette année marque également la clôture de deux de nos programmes au Sénégal, à Mabo et Diokoul. Ces projets se sont achevés avec des résultats durables et porteurs d'espoir. Nos actions ont permis à la population des 99 villages de ces deux communes, estimée à 84 000 personnes, de se renforcer et d'acquérir les ressources nécessaires pour poursuivre son développement de manière autonome. Construction et équipement d'écoles, animation de clubs de lecture, sensibilisation des parents et mise en place de systèmes d'alerte précoce ont conduit à l'augmentation du taux de scolarisation et du niveau de compétences : ces réalisations sont en grande partie dues au parrainage, levier essentiel pour permettre aux enfants d'accéder à une éducation de qualité, à des soins de santé et à un environnement sécurisé. Voir ces populations avancer sur le chemin de la résilience et de la prospérité est la plus belle des récompenses.

Notre engagement ne faillit pas. Au contraire, il se réinvente et se renforce avec une conviction renouvelée, illustrée par notre nouvelle signature : « Répondre à l'Appel ». Répondre à l'appel de ces enfants qui aspirent à un avenir meilleur. Répondre à l'appel des parents qui rêvent d'un monde plus juste pour leur famille. Répondre à l'appel des communautés qui luttent pour survivre et prospérer. Nous sommes, et nous serons toujours, prêts à nous lever pour leur venir en aide.

Si World Vision peut agir avec une telle force, c'est grâce à ses héros de l'ombre : nos employés sur le terrain. Ils sont la cheville ouvrière de nos actions, des artisans du changement, portés par un dévouement sans faille. Leur engagement, souvent dans des conditions extrêmes, est le véritable moteur de notre mission. C'est à eux que revient le mérite des progrès accomplis.

Alors que nous amorçons une nouvelle décennie de notre histoire, nous restons animés par une même certitude et une même Espérance. Vous pouvez compter sur nous : tant qu'un enfant souffrira, nous répondrons présents.

**Du fond du cœur,
MERCI à toutes et à tous.**

Edouard Sabatié-Garat
Président de World Vision France

CERTAINS APPELS SONT MOINS PERCEPTIBLES QUE D'AUTRES

Celui des enfants en particulier

Depuis 75 ans, World Vision est la première ONG au monde dédiée à soulager la souffrance des enfants, là où les pauvretés frappent le plus.

Notre méthode d'intervention, qui prend sa source dans les valeurs chrétiennes, notre capacité de mobilisation au travers du réseau international, tout cela nous permet de **parrainer des enfants dans la durée comme de les aider en temps de crise, sans rien négliger de leurs besoins.**

Mais accompagner des enfants ne suffit pas.

C'est en agissant sur les maux profonds qui les maintiennent en étai (structurels, politiques, climatiques) que nous pouvons changer les choses.

C'est à notre portée, ensemble.

World Vision France – Répondre à l'appel.

WORLD VISION FRANCE

 **22 ans***
d'existence

 **28 791**
donateurs



18 programmes
de parrainage
dans 11 pays



29
salariés



22 118
enfants parrainés

Notre ONG c'est aussi



+3,1
Millions

de personnes
qui ont
accès à l'eau
potable



+36,4
Millions

de personnes
aidées
en situation
d'urgence



 **75 ans**
d'existence

 **3,3 millions**
de donateurs

WORLD VISION INTERNATIONAL



100 pays
aidés par notre ONG



34 000
salariés



2,4 millions
d'enfants parrainés

*Dépôt des statuts en 2002 et début des opérations en 2004.

NOTRE MÉTHODE

1

RÉPONDRE PRÉSENT FACE AUX MAUX DE TOUJOURS

Nous répondons présents dès qu'il le faut et nous ne mettons fin à notre soutien que lorsque nous sommes sûrs que les solutions sur place existent. **Nous faisons le choix de nous focaliser en priorité sur les trois problèmes qui sont à la racine de tous les maux**, pour soulager et participer à changer la donne :



Le manque d'accès à l'eau potable et à une alimentation saine



Les violences faites aux enfants, le manque d'éducation et d'instruction



Le dérèglement climatique et les conditions de vie dégradées

2

AVOIR UNE DÉMARCHÉ GLOBALE

Les besoins d'un enfant ne se limitent pas à une aide matérielle. Nous agissons pour lui dans la globalité de ses besoins, en intégrant son entourage, son cadre de vie, et la totalité de son environnement.

3

S'ENGAGER POUR UN CHANGEMENT POSSIBLE

Soulager pour transformer, c'est notre espoir pour aujourd'hui et demain. La clé pour réussir ?

Un dialogue constant et une démarche qui accompagnent autant les projets que les personnes qui sont sur le terrain.

SOULAGER ET TRANSFORMER, UNE DOUBLE MISSION AU SERVICE DES PLUS VULNÉRABLES

L'activité de l'année 2024 a été placée sous cette double ambition : soulager dans l'urgence certaines souffrances criantes du monde et développer, dans la durée, des activités transformatrices pour les enfants les plus vulnérables, leur famille et leur communauté.

En réponse aux crises graves vécues par les populations du Soudan, de Syrie et du Liban, World Vision France a choisi d'agir, en lien avec les membres du réseau international de World Vision, dans les pays touchés. **Les projets ont contribué à apporter des solutions en matière de nutrition, d'accès à l'eau mais aussi d'éducation intégrale d'enfants dans les camps de déplacés.** Un programme de soutien psychosocial a été poursuivi en Arménie.

Les programmes de développement mis en place grâce au soutien dans le temps long des parrains et marraines évoluent en fonction des objectifs réalisés. A la fermeture du

programme de Diokoul au Sénégal, la proportion d'enfants sachant lire avec compréhension avait atteint 82 % (9 % en 2017) et le taux de réussite au Certificat de fin d'études Élémentaires était passé à 80 %. Un nouveau programme a alors été ouvert à Diembering, toujours au Sénégal, dans une zone constituée de sept îles et presqu'îles du fleuve Casamance, cela après une année de diagnostic afin d'identifier les priorités des communautés et autorités locales. La stratégie d'ouverture de nouveaux projets dans un même pays a aussi été déployée en Mongolie et au Vietnam, consolidant les acquis et amplifiant l'efficacité des actions.

Les 18 programmes parrainés en 2024 ont soutenu directement 308 207 personnes dont 186 287 enfants : ces chiffres et chaque visage qui les constituent sont notre fierté et notre espérance, tout particulièrement au moment où l'aide au développement est menacée.

SOUDAN : UNE RÉPONSE VITALE FACE À L'URGENCE

Agir pour sauver des vies et renforcer la résilience des populations

Face à une crise humanitaire aggravée par les conflits et l'épidémie de choléra, World Vision met en place un programme multi-sectoriel au Darfour, en partenariat avec l'ONU et des ONG locales. Cette intervention d'urgence, déployée d'avril 2024 à mars 2025, vise à apporter des solutions essentielles en matière de santé, nutrition, protection et accès à l'eau pour les personnes déplacées des localités d'Adila, Bahr El Arab, Ed Daein, Sheiria et Yassin.

Une intervention multi-sectorielle pour un impact durable



Santé et nutrition :

Mise en service de six cliniques fournissant des soins vitaux à 59 128 personnes, dont des consultations médicales, des services de santé maternelle et infantile et des campagnes de vaccination. 831 enfants malnutris ont été pris en charge.



Accès à l'eau et hygiène :

Réhabilitation de points d'eau bénéficiant à 9 500 personnes, distribution de kits d'hygiène et organisation de 219 campagnes de sensibilisation, touchant 10 927 individus pour prévenir les maladies hydriques.



Protection et lutte contre les violences sexuelles et sexistes :

Sensibilisation de 32 872 personnes, formation de 80 chefs de villages et enseignants, prise en charge de 126 enfants séparés de leur famille.

Renforcer la résilience pour demain



Actions communautaires :

Mise en place de réseaux de protection et d'un espace adapté aux enfants pour leur soutien psychologique.



Engagement pour la paix :

1 200 jeunes impliqués dans des activités favorisant la cohésion sociale.

Malgré des défis logistiques et sécuritaires, World Vision et ses partenaires poursuivent leurs efforts pour protéger et autonomiser les familles vulnérables du Darfour.



Ensemble, nous faisons la différence.

MURUN : DES CONDITIONS DE VIE EXTRÊMES

Nous avons ouvert un nouveau programme de parrainage en fin d'année 2023 dans la province de Khuvsgul, à Murun en **Mongolie**. Le climat y est très rude et les températures extrêmes (de -52°C à + 20°C), ce qui rend la vie des populations dans la région particulièrement difficile.

La situation économique des familles est inquiétante avec un taux de chômage élevé : près de la moitié de la population est sans emploi, plus de **30% d'entre eux vivent en dessous du seuil de pauvreté**. La localité de Murun (ce qui signifie « Rivières ») compte plus de **50% d'enfants**. Le nouveau programme s'attaque aux problèmes qui touchent les *soums** ruraux : perte du bétail en raison d'hivers extrêmement rigoureux et pénurie d'emplois, poussant les hommes à partir en ville, laissant les femmes gérer seules le foyer et les enfants. En découlent divorces, absence de soins parentaux, maltraitance et mauvais résultats scolaires.

1514 enfants issus de groupes vulnérables ont été inscrits au programme

de parrainage, par le biais de visites à domicile et avec une évaluation menée en collaboration avec les autorités locales et les membres de la communauté. **La majorité des enfants sont affectés par au moins deux facteurs de vulnérabilité**, dont l'extrême dénuement, les relations abusives, les catastrophes naturelles et la discrimination.



**soum* : municipalité rurale

Des activités sur la santé et le bien-être sont proposés aux enfants :

« Je suis unique »

Pour aider les enfants à reconnaître et à **apprécier leur propre valeur**.

« Mon espace, mon corps »

Pour enseigner l'importance des limites personnelles et de **la sécurité corporelle**.

« Mes dents, ma santé »

Pour la sensibilisation à la **santé bucco-dentaire**.

« Toujours prêt »

Pour **accompagner les habitants dans la gestion des catastrophes naturelles**. La fréquence des catastrophes (séisme, hiver glacial, incendies...) causées par le changement a beaucoup augmenté dans la région. Nous allons ainsi former les familles à la préparation des épreuves liés au climat.

EXERCICE 2024

COMPTE DE RÉSULTAT PAR ORIGINE ET DESTINATION (CROD)

PRODUITS PAR ORIGINE (en Milliers €)	k€	DONT GÉNÉROSITÉ DU PUBLIC
Produits liés à la générosité du public <i>dont dons, legs, mécénat</i>	8 977	8 977
Produits non liés à la générosité du public <i>dont contributions financières, autres produits</i>	1 254	
Contributions financières sans contrepartie	327	
Mécénats	276	
Autres produits <i>non liés à la générosité du public</i>	650	
Subventions et autres concours publics	2 269	
Reprises sur provisions et dépréciations	94	
Utilisation des fonds dédiés antérieurs	612	612
TOTAL	13 205	9 588

CHARGES PAR DESTINATION (en Milliers €)	k€	DONT GÉNÉROSITÉ DU PUBLIC
Missions sociales	9 128	7 162
Frais de recherche de fonds	1 133	1 061
Frais de fonctionnement	1 575	562
Dotations aux provisions et dépréciations	15	
Reports en fonds dédiés de l'exercice	1 271	719
TOTAL	13 121	9 504
EXCÉDENT	84	84

RAPPORT FINANCIER

La collecte issue de la générosité du public, proche de 9 M€, représente 68% du total des ressources. L'exercice dégage un excédent de 84k€ qui compense le déficit de 66 k€ de l'année passée.

Les missions sociales de l'exercice (9,1 M€) sont en baisse de 22 %, en lien avec la baisse de la collecte. **7,9 M€ sont consacrés aux actions sur le terrain dans nos pays d'intervention** ; 1,2 M€ sont utilisés en France pour la mise en œuvre et le suivi de nos programmes (pilotage budgétaire, évaluation des activités, mesure d'impact), le plaidoyer en faveur de la protection des enfants et l'animation de la relation des marraines et parrains avec leurs filleul(e)s.

Les frais de recherche de fonds s'élèvent à 1,1 millions d'euros, en baisse de 26% par rapport à 2023. Ils sont constitués de l'ensemble des dépenses destinées à l'appel

à la générosité du public, des entreprises et des fondations privées, en particulier la recherche de nouveaux parrains et marraines ou le lancement d'appels à dons pour des urgences humanitaires.

Les frais de fonctionnement regroupent les dépenses des fonctions support, essentiellement comptabilité, gestion des ressources humaines et systèmes informatiques. **Ils s'élèvent à 838 k€ sur un total de 1 575 millions d'euros rapportés dans le CROD**, le solde correspond à des prestations refacturées principalement au réseau World Vision sans impact sur le résultat (les produits correspondants figurent dans la rubrique "Autres produits non liés à la générosité du public du CROD").

L'effectif moyen en équivalent temps plein est de 29 personnes.

BILAN SIMPLIFIÉ

ACTIF (en k€)	2024	2023
Actif immobilisé	218	87
Créances	264	1093
Trésorerie	2 508	1 145
Charges constatées d'avance	17	27
TOTAL ACTIF	3 007	2 352

PASSIF (en k€)	2024	2023
Fonds propres	706	622
Fonds reportés et dédiés	1 636	976
Provisions pour risques et charges	53	180
Dettes	613	573
TOTAL PASSIF	3 007	2 352

L'augmentation des fonds propres est liée à l'excédent de l'exercice (84k€). Une large part des liquidités a été placée sur des produits financiers sans risques (1.950k€ dans un compte sur livret au 30/09/24).

COLLECTE 2024

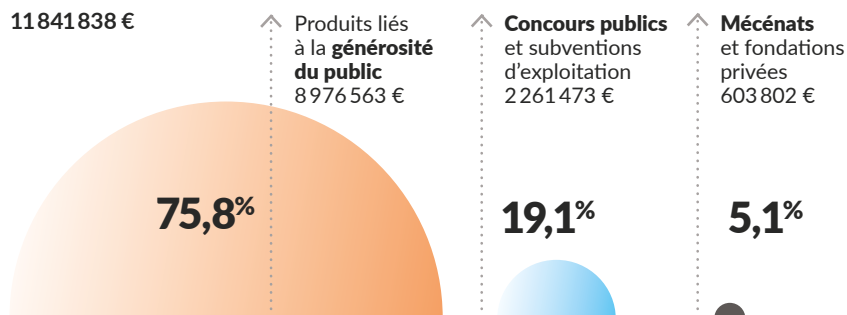
La collecte en provenance des particuliers (8,98 millions d'euros) est en baisse de 13% par rapport à l'exercice précédent.

Les subventions privées (604 k€) marquent le pas après deux années consécutives de forte croissance en raison de dons exceptionnels tandis que les subventions publiques sont en hausse de presque 30% (2,26 millions d'euros).

Les autres produits non issus de la générosité du public sont essentiellement des refacturations de prestations à World Vision International.

COLLECTE 2024

11841838 €



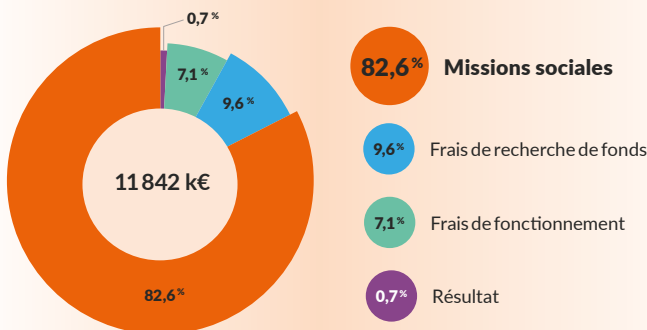
Le total des Missions sociales de l'exercice intègre tous les envois de fonds de l'exercice vers les différents projets soutenus, y compris ceux provenant de ressources perçues pendant les exercices précédents.

Les fonds dédiés sont les montants affectés à des projets définis mais non encore dépensés à la clôture de l'exercice.

Les reports en fonds dédiés de l'exercice sont les dons reçus pendant l'exercice comptable 2024 mais non encore utilisés à la clôture au 30/09/24.

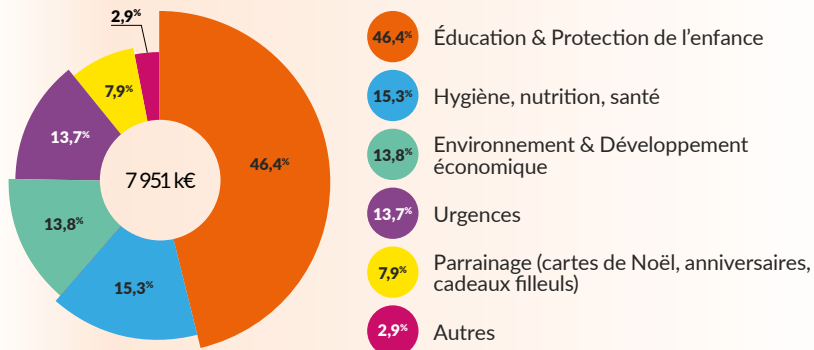
Utilisation de la collecte 2024	en k€	En % du total de la collecte
Collecte	11 842	
Missions sociales <i>de l'exercice en cours</i>	9 128	
Reports en fonds dédiés de l'exercice	1 271	
Utilisation des fonds dédiés antérieurs	-612	
Missions sociales	9 787	82,6%
Frais de recherche de fonds	1 133	9,6%
Frais de fonctionnement	838	7,1%
RÉSULTAT (EXCÉDENT)	84	0,7%

Utilisation de la collecte 2024

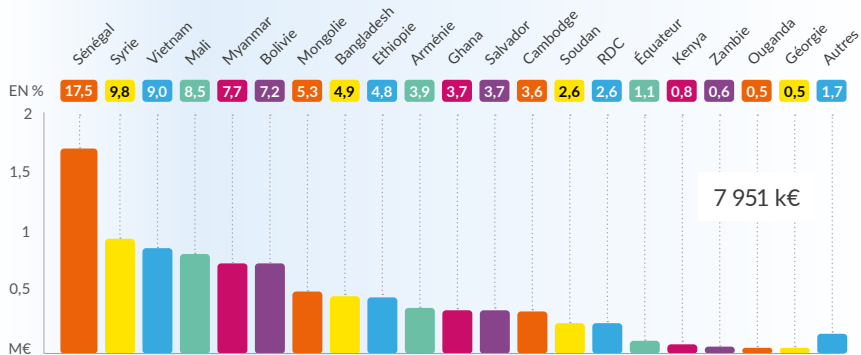


RÉPARTITION DES FONDS

Envois de fonds par activité



Envois de fonds par pays



Toutes les informations de ce document sont issues des rapports moral, financier et d'activités de l'exercice 2024, disponibles sur notre site internet : worldvision.fr ou obtenus sur simple demande par téléphone au 01 49 49 11 12.

CONTRÔLE ET TRANSPARENCE

World Vision France a obtenu le renouvellement triennal du label Don en Confiance et s'engage à respecter ses principes de transparence financière et de rigueur de gestion.

Ses comptes en France sont contrôlés et validés par le cabinet Mazars, et les comptes du réseau international par le cabinet Forvis Mazars. Des audits internes sont régulièrement menés par les équipes de World Vision International (*Peer review, Risk internal audit*). Ces contrôles concernent également les programmes sur le terrain.

La publication des comptes de World Vision International respecte la norme

internationale IATI (*International Aid Transparency Initiative*) et World Vision International appartient au réseau Accountable Now, qui regroupe des organisations civiles respectant des standards communs de responsabilité et de transparence (*Global Standard for Civil Society Organisations*). World Vision International publie tous les ans un rapport de redevabilité (*Accountability Update*).

**forvis
mazars**

« Nous certifions que les comptes annuels sont, au regard des règles et principes comptables français, réguliers et sincères et donnent une image fidèle du résultat des opérations de l'exercice écoulé ainsi que de la situation financière et du patrimoine de l'association à la fin de cet exercice. » Extrait du rapport du commissaire aux comptes pour l'année 2024, Paris - La Défense, le 20 février 2025.

GOUVERNANCE

Le conseil d'administration est composé de douze membres, tous bénévoles.

Leur mandat est de trois ans, renouvelable une fois après accord du conseil d'administration exprimé par un vote à bulletin secret. Exceptionnellement, les mandats des membres peuvent être renouvelés pour un troisième mandat, selon le même procédé. Le conseil d'administration élit en son sein, pour trois ans, un président, un vice-président, un secrétaire et un trésorier. Le conseil d'administration de World Vision France valide la stratégie et le budget du bureau français. Il délègue la responsabilité de la mise en œuvre opérationnelle à la directrice générale, Camille Romain des Bosc.

MODÈLE ÉCONOMIQUE ET POLITIQUE DE RÉSERVE

75% de la collecte de World Vision France repose sur la générosité du public et parmi ces dons, 90% sont récurrents, ce qui confère à nos ressources une stabilité précieuse pour tenir nos engagements et mettre en œuvre nos projets dans les contextes vulnérables où nous opérons.

Les fonds propres (705 948 €) représentent 23,4% du total du bilan et constituent des réserves permettant le financement de l'activité courante, notamment en cas de chute brutale des dons.

La politique de réserve a pour objectif de réduire la fragilité de l'association, voire d'éviter sa défaillance, en définissant une surface financière suffisante par rapport à ses besoins de financement et aux aléas de son activité.

Les fonds propres, qui figurent au passif du bilan dans les comptes annuels, sont représentatifs de l'épargne accumulée par l'association au cours de son existence. Le recours à ces réserves doit être approuvé par le conseil d'administration de World Vision France.

RÉPONDRE À L'APPEL

Il y a dans le monde, à chaque minute,
un enfant qui appelle à l'aide pour grandir.



MERCI

Merci à nos parrains et marraines.

Merci à nos donateurs.

Merci à nos bailleurs publics.

Merci à nos partenaires privés.

Merci à nos bienfaiteurs pour leurs legs et leurs libéralités.

Merci à nos administrateurs, à nos salariés et à nos bénévoles.

Merci à nos ambassadeurs Iris Mittenaere, Denis Brogniart, Rémy Cabella, Flavie Flament, Amandine Chaignot et Guillaume Gomez.