



L'Essentiel de l'année 2022

L'an dernier, au moment de préparer «L'Essentiel», débutait un conflit armé en Europe de l'Est dont nous n'imaginions pas qu'il aurait de telles conséquences. En Ukraine les populations civiles paient un prix très élevé, et parmi elles, une fois de plus les enfants sont les plus touchés. Grâce à la générosité de ses donateurs et au partenariat avec World Vision, **Vision du Monde a pu mobiliser des moyens et des actions d'une grande utilité auprès des familles ukrainiennes déplacées, réfugiées, et endeuillées.**

Plus loin, la pénurie de ressources essentielles comme le blé ou certains médicaments a affecté des régions déjà bien vulnérables. Avec une constance et une ténacité qui ne manquent jamais, **les équipes de Vision du Monde et de World Vision ont continué leur travail auprès des enfants et des familles, pour leur santé, leur éducation et leur développement.** Vous apprécierez sûrement le travail effectué dans les zones touchées par la sécheresse pour donner une nouvelle chance aux sols, à la terre aux arbres, et donc aux habitants.

Les conséquences de la guerre, de la malnutrition, mais aussi celles des mariages précoces et des mutilations génitales féminines: ces fléaux sont au cœur des préoccupations de Vision du Monde. Les combattre, ce n'est pas se replier, c'est au contraire préparer l'avenir, construire un monde meilleur pour ces enfants, leur donner une vraie chance.

Nous en reparlerons certainement l'an prochain, mais comment passer sous silence le terrible séisme qui a meurtri deux pays dans une région emplies de populations déplacées et réfugiées. Les équipes de World Vision, déjà présentes sur le terrain ont pu réagir avec célérité et efficacité. **Là-bas aussi vos dons et votre générosité sont essentiels !**

Très sincèrement, merci !



Denis Bataille,
Président du Conseil d'Administration
de Vision du Monde

Qui sommes-nous ?

Notre approche

Nous venons en aide **aux enfants les plus vulnérables** via des programmes d'urgence et de développement à long terme. Inspirés par les valeurs chrétiennes, nous plaçons **le bien-être et la protection des enfants** au cœur de nos actions et impliquons les familles dans tous nos projets.

Nous sommes membre du réseau World Vision International, qui est **la première ONG de parrainage d'enfants au monde**. Même dans les contextes les plus difficiles, notre promesse est d'être au plus près de ceux qui souffrent. Nous avons une approche globale du développement et **agissons simultanément dans 6 domaines essentiels**.

Toutes nos actions visent à **l'autonomie des familles**. Nos programmes, d'une durée moyenne de 10 à 15 ans, permettent d'accompagner les villages sur le long terme et de trouver avec elles des **solutions pérennes et adaptées aux besoins**.



Eau potable



Alimentation



Santé



Éducation



Protection de l'enfant



Développement économique

Nos domaines d'expertise



Développement à long terme

Accompagner les familles sur une durée moyenne de 15 ans en développant ensemble des solutions concrètes et pérennes pour briser durablement le cercle vicieux de la pauvreté.



Aide d'urgence et reconstruction

Apporter une aide immédiate de premier secours aux familles en détresse, faisant face à des catastrophes climatiques ou des crises géopolitiques.



Défense des droits de l'enfant

Informers l'opinion et interpellers les pouvoirs publics afin de lutter sans relâche contre la violence faite aux enfants en France et dans le monde.

Nos chiffres-clés

Le réseau World Vision International



Vision du Monde, association loi 1901, est membre du **réseau World Vision International**, fondé en **1950** et présent dans près de **100 pays**.

L'association collabore avec les équipes locales pour la mise en œuvre des projets. Ainsi, les flux financiers sont gérés de bout en bout par Vision du Monde et le réseau auquel elle appartient.

Grâce à la **confiance de ses donateurs**, le Réseau World Vision International est la première ONG de parrainage d'enfants au monde, avec plus de **2,4 millions d'enfants parrainés**.

World Vision est partenaire de l'**Unicef**, du **Comité international de la Croix-Rouge**, du **Haut-Commissariat des Nations Unies pour les réfugiés** et du **Programme Alimentaire Mondial**.

Vision du Monde est une entité juridique **indépendante** qui gère, contrôle et évalue ses 17 programmes de développement en étroite collaboration avec les équipes locales de World Vision.

En France, l'association a également fondé un **Fonds de Dotation** et la **Fondation Vision du Monde** sous égide de la Fondation Pour l'Enfance.

Vision du Monde

20 ans d'existence
26 667 enfants parrainés
28 985 donateurs
17 programmes dans 12 pays
31 salariés

Réseau World Vision International

72 ans d'existence
2,4 millions d'enfants parrainés
Présent dans près de 100 pays
34 301 salariés

Chiffres 2022



Ressources humaines

- L'effectif moyen en équivalent temps plein est de **31 personnes**.
- **1 374 heures** de bénévolat ont été effectuées au siège.



Aider l'Ukraine

À l'annonce du conflit le **24 février 2022**, Vision du Monde, à travers le réseau World Vision International, s'est mobilisé afin d'établir **un plan d'urgence** pour apporter un soutien aux familles et enfants réfugiés ukrainiens.

Ce conflit a déclenché la crise migratoire mondiale la plus importante depuis 1945, précipitant **plus de 17,6 millions de personnes** dans un besoin d'aide humanitaire urgente et indispensable à leurs survies.

À ce jour, près de **660 000 personnes réfugiées** en Géorgie, Roumanie, Moldavie et Ukraine ont pu être aidé par World Vision International.



76,6 millions de dollars ont été collectés en 2022 par le réseau World Vision.

RNA - Notre engagement contre le dérèglement climatique



Sécheresses, inondations, incendies...

Ces phénomènes climatiques extrêmes sont de plus en plus fréquents et entraînent des conséquences dramatiques sur la vie des plus fragiles.

Dans nos programmes, **protéger les familles des catastrophes naturelles a toujours été une priorité**. Nous mettons en place des approches innovantes et durables, grâce notamment au reboisement de zones désertiques via la méthode de la **Régénération Naturelle Assistée (RNA)**. Cette technique a un objectif simple : reboiser... sans planter d'arbres !

Tony Rinaudo, agronome australien et Prix Nobel Alternatif 2018, a inventé cette approche permettant à la fois de protéger l'environnement, de réduire l'insécurité alimentaire et de renforcer la résilience des populations face aux climats extrêmes. La RNA permet en trois ans de reconstituer des écosystèmes entiers et permet à l'eau de revenir par capillarité et de rester dans les sols.



Retrouvez tous les projets menés dans notre magazine annuel **Bâtir Ensemble** disponible sur notre site visiondumonde.fr

Gouvernance

Le conseil d'administration est composé de douze membres, tous bénévoles. Leur mandat est de trois ans, renouvelable une fois après accord du conseil d'administration exprimé par un vote à bulletin secret. Exceptionnellement, les mandats des membres peuvent être renouvelés pour un troisième mandat, selon le même procédé.

Le conseil d'administration élit en son sein, pour trois ans, un président, un vice-président, un secrétaire et un trésorier. Le conseil d'administration de Vision du Monde valide la stratégie et le budget présentés par le bureau français. Il délègue la responsabilité de la mise en œuvre opérationnelle à la directrice générale Camille Romain-des Bosc.

Contrôle et transparence

Vision du Monde a obtenu le label **Don en Confiance** et s'engage à respecter ses principes de transparence financière et de rigueur de gestion. Les comptes de Vision du Monde sont contrôlés et validés par le cabinet **Mazars**, et les comptes du réseau international par le cabinet **KPMG**. Des **audits internes** sont régulièrement menés par les équipes de World Vision International (Peer review, Risk internal audit). Ces contrôles concernent également les programmes sur le terrain.



« Nous certifions que les comptes annuels sont, au regard des règles et principes comptables français, réguliers et sincères et donnent une image fidèle du résultat des opérations de l'exercice écoulé ainsi que de la situation financière et du patrimoine de l'association à la fin de cet exercice. »

Extrait du rapport du commissaire aux comptes pour l'année 2022, Paris - La Défense, le 10 mars 2023

La publication des comptes de World Vision International respecte la norme internationale **IATI** (International Aid Transparency Initiative) et World Vision International appartient au réseau **Accountable Now**, qui regroupe des organisations civiles respectant des standards communs de responsabilité et de transparence (Global Standard for Civil Society Organisations).

World Vision International publie tous les ans un rapport de responsabilité (Accountability Update).

Modèle économique et politique de réserves

La **générosité du public représente 93,1% des ressources de Vision du Monde** collectées pendant l'exercice 2022, un ratio stable par rapport à celui de 2021. Comme l'année passée, 89,5% de ces revenus sont récurrents, ce qui confère à nos ressources une stabilité précieuse pour tenir nos engagements et mettre en œuvre nos projets dans les contextes vulnérables où nous opérons. Les fonds propres (687 895€) représentent 19% du total du bilan, la baisse par rapport

à 2021 reflète le déficit enregistré en 2022 (-87 178€), notamment dû à des charges exceptionnelles de déménagement de notre siège social. Les réserves permettent néanmoins la continuité de l'activité courante en cas de chute brutale des dons ou la nécessité de répondre à une urgence. Ils correspondent à environ 13 mois de fonctionnement de l'association, hors frais de collecte. **Le recours à ces réserves doit être approuvé par le conseil d'administration de Vision du Monde.**

Rapport financier 2022

Compte de Résultat par Origine et Destination (CROD)

Produit par origine - en Milliers €	Total	Dont Générosité du public
1. Produits liés à la générosité du public dont dons, legs, mécénat	10 406	10 406
2. Produits non liés à la générosité du public dont contributions financières, autres produits	1 184	
2.1 Partenariats Entreprises	281	
2.2 Contributions financières sans contrepartie	184	
2.3 Autres produits non liés à la générosité du public	719	
3. Subventions et autres concours publics	311	
4. Reprises sur provisions et dépréciations	11	
5. Utilisation des fonds dédiés antérieurs	2 183	2 037
Total	14 095	12 443

Charges par destination - en Milliers €	Total	Dont Générosité du public
1. Missions sociales	9 318	8 759
2. Frais de recherche de fonds	1 620	1 550
3. Frais de fonctionnements	1 356	346
4. Dotations aux provisions et dépréciations	15	
5. Impôts sur les bénéfices		
6. Reports en fonds dédiés de l'exercice	1 875	1 875
Total	14 182	12 530
Déficit	- 87	- 87

Bilan simplifié

Actif (en Milliers €)	2022	2021
Actif immobilisé	110	101
Créances	1 264	764
Trésorerie	2 159	2 891
Charges constatées d'avance	47	89
Écart de conversion		11
Total actif	3 580	3 856

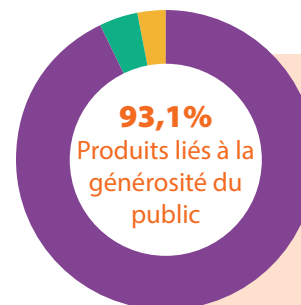
Passif (en Milliers €)	2022	2021
Fonds propres	688	775
Fonds reportés et dédiés	2 063	2 372
Provisions pour risques et charges		11
Dettes	829	698
Total passif	3 580	3 856

Le total des ressources de l'exercice s'élève à **14 095 k€** et celui des emplois à **14 182 k€**. 88,3% de chacun de ces montants sont liés à la générosité du public.

Les missions sociales de l'exercice représentent **9 318 k€**, en hausse de 18% par rapport à 2021. 7 840 k€ sont consacrés à nos actions sur le terrain dans nos pays d'intervention; 1 478 k€ sont utilisés en France pour la mise en œuvre et le suivi de nos programmes (validation des budgets, évaluation des activités, mesure d'impact), le plaidoyer en faveur du droit des enfants et de la protection de l'enfance et l'animation de la relation des parrains et marraines avec leurs filleul(e)s.

Les frais de recherche de fonds, de **1 620 k€** sont constitués de l'ensemble des dépenses destinées à l'appel à la générosité du public, des entreprises et des fondations privées, en particulier la recherche de nouveaux parrains et marraines ou le lancement d'appels à dons pour des urgences humanitaires.

Les frais de fonctionnement regroupent les dépenses des fonctions supports, essentiellement comptabilité, gestion des ressources humaines et systèmes informatiques. Ils s'élèvent à 641 k€ sur un total de 1 356 k€ rapportés dans le CROD, le solde correspondant à des prestations entièrement refacturées, pour l'essentiel au réseau World Vision, et donc sans impact sur le résultat de Vision du Monde (les produits correspondants figurent dans la rubrique 2.3 du CROD).



4,2%

Mécénats d'entreprises et fondations privées

2,8%

Concours publics et subventions d'exploitant

Collecte 2022 : 11 182 k€

Les produits issus de la générosité du public (10 405 549€) sont en hausse de **1,4% par rapport à 2021**, notamment grâce à la générosité des donateurs en faveur de la collecte **Urgence Ukraine**.

Les subventions privées s'élèvent à 465 720€, **en forte hausse pour la deuxième année consécutive** (+72% par rapport à 2021) grâce au développement de l'activité philanthropique. Les subventions publiques sont **en baisse** (311 184€ en 2022 contre 525 891€ en 2021) en raison d'un cycle d'achèvement de plusieurs projets.

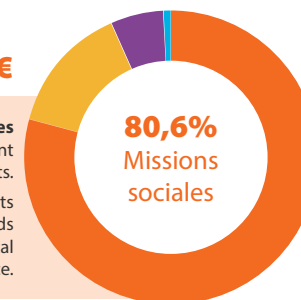
Les autres produits non issus de la générosité du public sont des refacturations de prestations, essentiellement à World Vision International.

Utilisation de la collecte	k€	En % du total de la collecte
Collecte	11 182	
Missions sociales de l'exercice en cours	9 318	
Reports en fonds dédiés de l'exercice	1 875	
Utilisation des fonds dédiés antérieurs	-2 183	
Total des missions sociales	9 009	80,6%
Frais de recherches de fonds	1 620	14,5%
Frais de fonctionnement	641	5,7%
Résultat (Déficit)	-87	-0,8%

Utilisation de la collecte : 11 182 k€

Le total des Missions sociales de l'exercice intègre tous les envois de fonds aux différents projets, y compris ceux provenant de ressources perçues pendant les exercices précédents.

Les fonds dédiés sont les sommes perçues affectées à des projets définis et qui n'ont pas encore été dépensées. Les reports en fonds dédiés de l'exercice sont les dons reçus pendant l'exercice fiscal 2022 mais non encore utilisés au 30/09/22 à la clôture de l'exercice.



14,5%

Frais de recherches de fonds

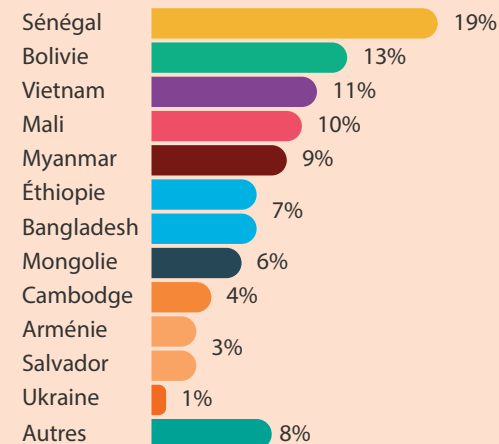
5,7%

Frais de fonctionnement

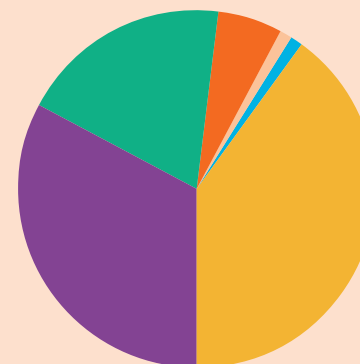
-0,8%

Déficit

Répartition des fonds versés par pays : 7 840 k€



Répartition des fonds versés par activité : 7 840 k€



Toutes les informations de ce document sont issues des rapports moral, financier et d'activités de l'exercice 2022, disponibles sur notre site internet : visiondumonde.fr/donner-en-toute-confiance ou obtenus sur simple demande par téléphone au 01 49 49 11 12 ou par email à info@visiondumonde.fr

- 40%** Développement économique
- 33%** Éducation & Protection de l'enfance
- 19%** Hygiène, nutrition, santé
- 6%** Parrainage (cartes de Noël, anniversaires, cadeaux filleuls)
- 1%** Urgences
- 1%** Autres

Merci

à nos parrains et marraines,
nos donateurs,
nos administrateurs,
nos salariés, stagiaires et bénévoles,
nos bienfaiteurs pour leurs legs et contrats d'assurance-vie,
notre ambassadrice Iris Mittenaere, ainsi qu'à **tous les influenceurs** qui contribuent à mettre en lumière sur les réseaux sociaux nos actions,
nos bailleurs publics : l'Agence Française de Développement (AFD), l'Union Européenne, l'Organisation Internationale du Travail (OIT), le Ministère de l'Europe et des affaires étrangères,
nos partenaires privés : Aibc, Alerion Avocats, Alpha Networks, Alstom Foundation, Amandine Chaignot, Argain, Arnaud Chamley Gestion, Arneo Consulting, Atelier des terres solidaires, Axa, Cozenot Hervé, Begoma Immobilier, Bloom, Apprendre

et vivre, Bose, Boulanger, Brandt, Brijatoff Avocats, Butzi, Caroline Guyon - IMMO RESEAU, Carré rond, CCL Conseil, Captify, Cheval Blanc Patrimoine, Christiane 1967, Coaching Sportffir Virgine Hampl, Constelle Home, CRF Assurances, Croquez du frais, Digiteka Technologies, Dubly Transatlantique Gestion, Electrodepot, Enygea, Evaneos, Family Partners, FNAC-DARTY, Fondation groupe EDF, Fondation Pierre Bellon, FONDAHER, France TV, GBEX ingenierie, Guillaume Gomez, GOOD FABRIC, Groupe HBF, Groupe M, Hexagone participations, Iconda Solutions, IDEMIA, Laboratoires Esculape, Les bienfaiteurs, Lilly & Stella, Meetic, National Instruments, Nego-Partner, Orange & Fondation Orange, Peref, Philippe Investment, Purpose, PWC Luxembourg, Réseau EVALEO, Saint-Gobain PAM, Shaista Osteo, STEVE, Talencia RH, Teamwill, Telegangue, Tout apprendre, UNITED B, UNIVERSAL NBC, Urgent Run Paris, Vivere Hotels & Sports, Vulcain, Wavestone & Fondation Wavestone.

Douuons à chaque enfant la chance de vivre pleinement sa vie !